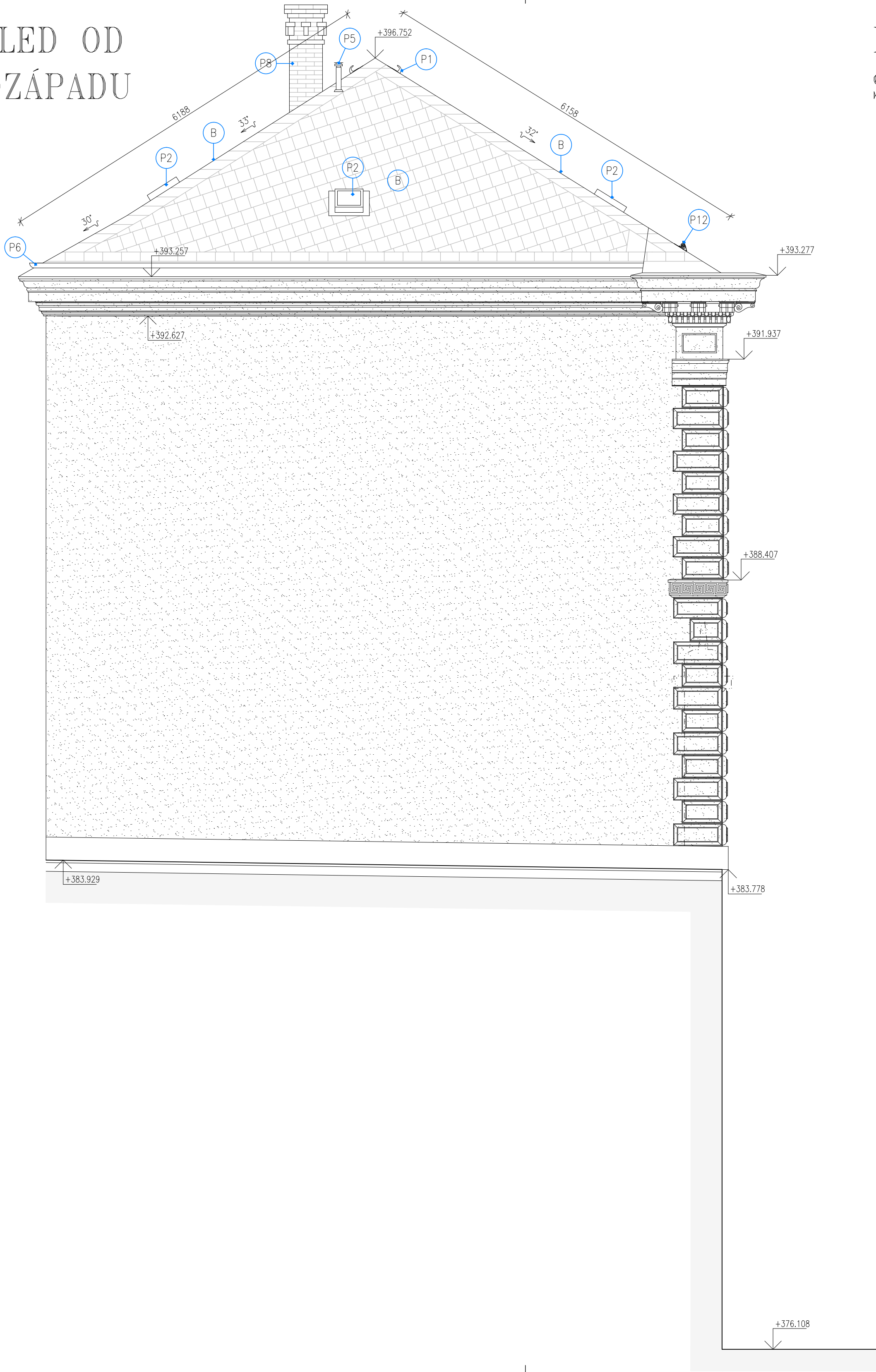
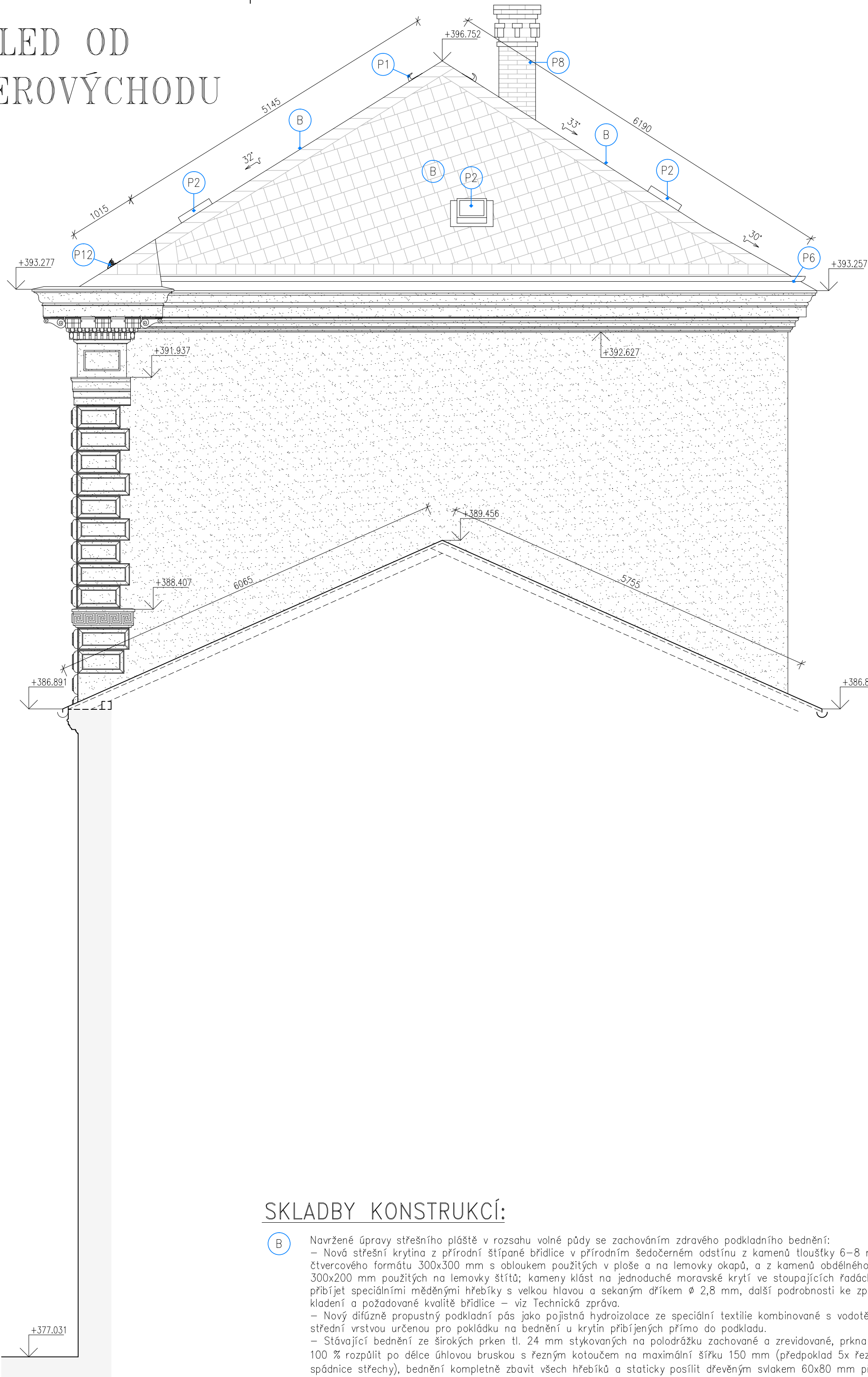


POHLED OD  
JIHOZÁPADU



POHLED OD  
SEVEROVÝCHODU



LEGENDA POVRCHŮ:

- Omítané plochy s lehkým poškozením, předpoklad opravy omítky do 10 %.
- Stávající omítky nesoudržné s podkladem nebo jinak poškozené v předpokládaném rozsahu do 10 % plochy otlouct, vyškrábat spáry do hloubky 30 mm, povrch zdiva očistit tlakovou vodou a nanést novou omítku ve skladbě:
- Nový vyrovnávací nástržik z maltové omítkové směsi s pojivem na vápenné bázi s hydraulickou přísadou (s vyloučením cementu), průměrná návrhová vrstva tloušťky 5 mm.
- Nové jádro z maltové omítkové směsi s pojivem na vápenné bázi s hydraulickou přísadou (s vyloučením cementu) v průměrné návrhové vrstvě tloušťky 40 mm (průměrná tloušťka včetně profilací, tloušťku a zrnitost přizpůsobit podle okolní ponechované omítky, jádro nanášet po vrstvách tloušťky do 20 mm).
- Nový štuk z maltové omítkové směsi s pojivem na vápenné bázi s hydraulickou přísadou (s vyloučením cementu) v návrhové vrstvě tl. do 5 mm.
- Stávající omítky zdravé v předpokládaném rozsahu nad 90 % plochy ponechat a provést úpravu:
- Povrch očistit mechanickým okartáčováním a přebroušením a dočistit tlakovou vodou s neutrálním tenzidovým čistítkem.
- Omítku lokálně zpevnit hloubkovou penetrací na bázi draselného vodního skla (předpoklad u 50 % ploch).
- Nové celoplošné sjednocení povrchů základním silikátovým pod nátěrem s armovacími vlákny a finálním fasádním nátěrem sol-silikátovou barvou v barevném odstínu (podrobněji viz výkres Barevnost povrchů), lokální hydrofobizace.
- Stávající rezné komínové hlavice ze šamotových cihel nově přespárovat – podrobněji viz Poznámky a vysvětlivky.
- Nová střešní krytina ze štípané břidlice – podrobněji viz Skladby konstrukcí.

POZNÁMKY A VYSVĚTLIVKY:

- P1 Stávající pokrývačské bezpečnostní háky zachovat, zrevidovat, hrubým mechanickým přebroušením odstranit korozi, prach a ostatní nečistoty, na povrch aplikovat chemický bezoplachový odrezovač se stabilizačním pasivačním účinkem a nanést 1x základní a 2x krycí syntetický nátěr v odstínu matném grafitovém – počet háků: SZ křídlo 10 ks, střední křídlo 12 ks, JV křídlo 16 ks.
- P2 Stávající střešní výlez 450x550 mm z měděného plechu zasklený bezpečnostním sklem a s lemováním z měděného plechu v dobrém technickém stavu – prvek zrevidovat a zachovat.
- P5 Nová ventilační hlavice nahrazující stávající prvek – podrobné parametry prvku a rozhodnutí o jeho výměně budou upřesněny po jeho zpřístupnění v průběhu stavby.
- P6 Stávající oplechování okapů střechy, nástřešní žlaby a dešťové svody z měděného plechu, které jsou v dobrém technickém stavu, klempířsky zrevidovat (oplechování vyrovnat, vyspravit letování, u nahrazovaného bednění podložit vložkou a doplnit krycí lištu atd.) a zachovat – další informace viz samostatný detail. Šítka oplechování okapní hrany střechy, kde nebude kladena nová střešní krytina ze štípané břidlice, je v celém rozsahu střech uvažována 400 mm.
- P8 Na vnějším líci komínové hlavice vyškrábat spáry do hloubky cca 30 mm, povrch očistit tlakovou vodou a nově přespárovat maltou s pojivem z přírozně hydraulického vápna NHL 3,5 a s plnivem z písku vhodné barevnosti. Krycí desku zbavit nesoudržných částic, úlomků, prachu a ostatních nečistot, očistit tlakovou vodou a sanovat pomocí rychle tuhnoucí mnohostranné použitelné minerální sanační maltové směsi určené pro opravy betonu a železobetonu pro neomezené tloušťky vrstev s možností aplikace bez použití adhezivního mástku. Celý povrch krycí hlavice zafixovat minerální hydroizolační stěrkou.
- P12 Nový sněhový zachytač z kvalitní smrkové kulatiny ø 130 mm tlakovakuoově impregnované do třídy ohrožení 3, uložené na nosné háky, min. délka prvku 3,0 m, prvky vzájemně spojit párem kovaných tesařských skob (kramlín) nebo vhodné kotvit k hákům. Háky provést z žárově pozinkované oceli, přišroubovat do horního líce krokví a opatřit 1x základovou reaktivní barvou na zinek a 2x krycím syntetickým nátěrem na kov v odstínu matném grafitovém. Kotvení pásek háku podložit separační vložkou z olověného pásu 50x5...400 mm z zakřivené ručně opracované břidlice.

**Poznámka:** Upřesňující údaje pro demontáž a likvidaci stávající střešní krytiny z azbestocementových šablon (nebezpečný odpad, možný zdroj karcinogenní kontaminace interiéru školy a okolí budovy) – viz Technická zpráva. Novou střešní krytinu pokládat podle směrnice Čechu klempířů, pokrývačů a tesařů z roku 2003.

SKLADBY KONSTRUKCÍ:

- B Navržené úpravy střešního pláště v rozsahu volné půdy se zachováním zdravého podkladního bednění:
- Nová střešní krytina z přírodní štípané břidlice v přírodním šedočerném odstínu z kamenů tloušťky 6–8 mm čtvercového formátu 300x300 mm s obloukem použitých v ploše a na lemky okapů, a z kamenů obdélného formátu 300x200 mm použitých na lemky štítů; kameny klást na jednoduché moravské krytí ve stoupajících řadách a přibíjet speciálními měděnými hřebíky s velkou hlavou a sekaným dráhem ø 2,8 mm, další podrobnosti ke způsobu kladení a požadované kvalitě břidlice – viz Technická zpráva.
- Nový difúzní propustný podkladní pás jako pojistná hydroizolace ze speciální textilie kombinované s vodotěsnou střední vrstvou určenou pro pokládku na bednění u krytín přibíjených přímo do podkladu.
- Stávající bednění ze širokých prken tl. 24 mm stykovaných na polodrážku zachované a zrevidované, prkna v rozsahu 100 % rozpálit po délce úhlovou bruskou s řezným kotoučem na maximální šířku 150 mm (předpoklad 5x řez na 1 bm spádnice střechy), bednění kompletně zbavit všech hřebíků a staticky posílit dřevěným svlakem 60x80 mm přibítným na vnitřní líc prken uprostřed každého pole mezi krokvení na celou délku sklonu střešní roviny; povrch prken i nového dřeva očistit a chemicky ošetřit biocidem. V soupisu prací se předpokládá výměna 5 % prken za nové.
- Stávající konstrukce krovu na půdě opravená a chemicky ošetřená biocidem – podrobněji viz výkres Pádorys krovu.

**Poznámka:** Jestliže se v dokumentaci objevují odkazy na obchodní názvy firmy, specifická označení výrobků, materiálů, technologických postupů či celků a dodávek, které platí pro určitého podnikatele, společnost nebo jeho organizační složku, patený na vynálezu, užitém vzoru, průmyslové vzory, ochranné známky nebo označení původu, víveme toho, že projektant nebyl jinak schopen popsat onu vymezenou část předmětu s použitím daných specifikací tak, aby byly dostatečně přesné a srozumitelné všem dodavatelům, jedná se o doporučená řešení (vymezení předpokládaného standardu) a v těchto případech se umožňuje v nabídkách použít i jiných, kvalitativně a technicky obdobných řešení.

Pro výškopisné zaměření byl zvolen výškový systém Balt po vyrovnání.		0 5m	
0		5m	
1			
SPOLUPRÁCE		POHLEDY OD JZ A SV – NÁVRH	
D.1.1.		2.7	
AUTOR		ING. PETR ROHLÍČEK	
VED. PROJ.		ING. JAN ČERNÝ	
ZOD. PROJ.		ING. PETR ROHLÍČEK	
KONTROLA		ING. PETR ROHLÍČEK	
SPOLUPRÁCE		ING. PETR ROHLÍČEK	
KRAJ		PAROUBICKÝ	
KATASTRÁLNÍ OZEMÍ		LANŠKROUN	
OBJEDNATEL		PAROUBICKÝ KRAJ, KOMENSKÉHO NÁMĚSTÍ 125, 532 11 PAROUBICE	
AKCE		GYMNAZIUM LANŠKROUN	
STUPEŇ		DSP+DPS	
FORMAT		8 x A4	
MĚR.		1:50	
DATUM		11/2022	
PROF.		VÝK.Č.	
D.1.1.		2.7	